

На крутих схилах ґрунти змиті і підстилаюча порода (пісок) виходе на денну поверхню. Тут домінують куничник наземний, тонконіг вузьколистий, досить часто зростають полин австрійський, п. мітлистий, ушанка дніпровська, цмин пісковий, подорожник ланцетний, люцерна румунська, шавлія дібровна, бромус розчепірений, органта жовта, нечуйвітер волохатенький тощо.

Лучні степи представлені такими угрупованнями:

- різнотравно-типчаково-ковилові;
- різнотравно-ковилові;
- стоколосово-куничниково-ковилові;
- куничниково-ковилові;
- типчаково-ковилові;
- цминово-ковилові;
- люцерново-ковилові;
- волошково-куничникові;
- тонконогово-деревійні;
- парилово-звіробійно-злакові;
- гвоздиково-подорожниково-злакові;
- шавлієво-стоколосові;
- пирія повзучого;
- люцерново-тонконогові;
- цминово-нечуйвітрові;
- типчаково-нечуйвітрові.

В складі раритетної рослинності угруповання, занесене до Зеленої книги України, які домінують на території:

Формація ковили волосистої – *Stipeta capillatae*.

Зарєстрована рідкісна флора досить бідна. Це занесена до Червоної книги України:

Ковила волосиста, тирса *Stipa capillata* L.

та рідкісні на Харківщині:

Вероніка сива – *Veronica incana* L.

Заяча конюшина багатоліста – *Anthyllis macrocephala* Wender.

## 4.2.1.3. Характеристика суходільних луків



Суходільні луки сформувались на місці лісових угруповань на сірих лісових в різній мірі змитих ґрунтах. На території НПП вони поширені в яружно-балковій системі і займають схили переважно західної та частково північної і південної експозиції а також днища балки.

Ці угруповання належать до справжніх різнотравно-злакових луків. Травостан їх густий, високий, проективне покриття 90-95%. Домінантами являються тонконіг вузьколистий, мітлиця тонка, куничник наземний, пирій повзучий, волошка скабіозовидна, люцерна румунська, жовтозілля великозубчасте, костриця борозниста. Помітну роль відіграють підмаренник справжній, конюшина гірська, к. середня, волошка лучна, деревій майже звичайний, тимофіївка лучна, звіробій звичайний, парило лікарське, горлянка женецька, шавлія дібровна. На змитих ґрунтах на схилах південної експозиції досить поширені типчак, кипець гребінчастий, нечуйвітер волохатенький, чебрець Маршалів, цмин пісковий, вероніка колосиста, noneя бура.

На суходільних луках поширені такі угруповання:

- злаково-різнотравні;
- підмаренниково-тонконогові;
- люцерново-підмаренниково-тонконогові;
- чебрецево-тонконогові;
- парилово-тонконогові;
- цикорієво-тонконогові;
- органтово-кипцеві;
- нечуйвітрово-кипцеві;
- цминово-кипцеві;
- цминово-типчаківі;
- чебрицево-типчаківі;
- парилово-куничникові;
- парилово-цикорієво-кострецеві;
- волошково-кострицеві;
- волошково-люцернові;
- люцерново-пирійні;
- різнотравно-мітлицеві.

В складі рідкісної флори види занесені до Червоного списку Харківщини:

- Головатень руський – *Echinops exaltatus* M. Vieb. (*E. ritro* L.)
- Жовтець іллірійський – *Ranunculus illyricus* L.
- Льон шорсткий – *Linum hirsutum* L.
- Самосил білоповстистий – *Teucrium polium* L.
- Шавлія поникла – *Salvia nutans* L.



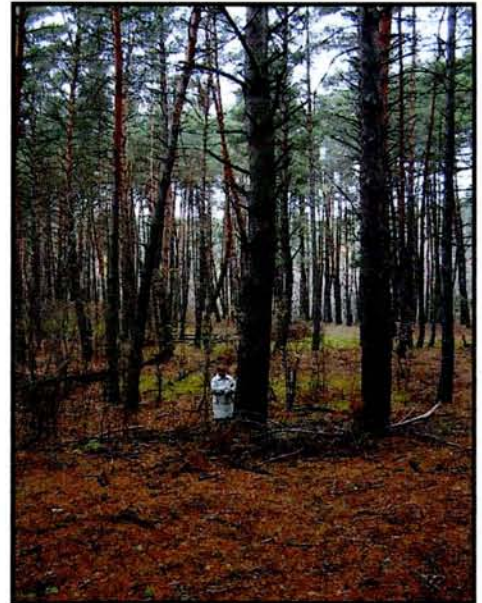
#### 4.2.2. Лівий берег р. Мерло

##### 4.2.2.1. Характеристика соснових лісів

Соснові ліси зростають на дерново-підзолистих ґрунтах із слабо вираженим гумусним горизонтом що сформувалися на флювіогляціальних пісках. Рельєф хвилястий з положистими сухими горбами, схилами та западинами з високим рівнем ґрунтових вод, що в блюдцеподібних пониженнях можуть виходити на денну поверхню і зумовлюють заболочування. Трофність ґрунту пов'язана з положенням у рельєфі. Бідні сухі ґрунти (сухі бори  $A_1$ ) приурочені до верхніх частин пагорбів. На положистих схилах потужність гумусного шару збільшується (свіжі субори –  $B_2$ ). В нижніх частинах схилів, на вирівняних ділянках та в помітних улоговинах характерні найбагатші для цих умов ґрунти (свіжий та вологий субір –  $C_{2-3}$ ).

В НПП переважають соснові ліси штучного походження, що зростають в умовах свіжого субору, окремі фрагменти природних лісів із старими деревами сосни звичайної збереглися лише навколо заболочених понижень. Переважають середньовічні насадження, стиглі та пристигаючі деревостани займають незначні площі.

Соснові ліси монодомінантні одноярусні з незначним або відсутнім підліском. Розріджені другий ярус та підлісок з'являються в суборевих умовах і найкраще розвинені у сугрудках. В другому ярусі трапляється береза бородавчаста та б. пухнаста, горобина звичайна, дуб звичайний, в'яз гладкий. Підлісок складають малина, ожина сиза, бруслина бородавчаста, ліщина звичайна, крушина ламка. Із напівчагарників досить поширені зіновать руська та дрік красильний. Трав'янистий покрив в високополотних лісових культурах та в сухих умовах зростання майже не розвинений. В більш освітлених фітоценозах трапляються тонконіг стиснутий, кипець пісковий, куничник наземний, цмин пісковий, сон чорніючий, молодило руське тощо. Значні площі вкриті лишайниками і ксерофітними мохами. На вологіших та більш родючих умовах трав'янистий покрив багатший. Його складають тонконіг дібровний, герань Робертова, чистотіл великий, пахучка звичайна, купина багатоквітова, суниця лісові, золотушник звичайний, косяниця, грушанка зеленоцвіта, щитник шартрський, щ. чоловічій тощо.



В наземному покриві соснових лісів окреме положення займають види лишайників і мохів. В сухих умовах це види кладонії, цетрарії, зозулін льон ялівцевий, які місцями утворюють суцільний покрив. В свіжих умовах поширений моховий покрив із плеврозія Шредері, де його проективне покриття може досягати 80-90%. Саме такі соснові ліси зеленомохові та різнотравно-злакові займають найбільші площі.

В соснових лісах поширені такі угруповання:

- сосняк кладонієвий;
- сосняк куничниковий;
- сосняк зіноватево-різнотравний;



сосняк різнотравно-злаковий;  
 сосняк лишайниковий;  
 сосняк плеврозієвий;  
 сосняк щитниково-зеленомоховий;  
 сосняк зіноватево-зеленомоховий;  
 сосняк грушанково-зеленомоховий;  
 сосняк малиново-зеленомоховий.

**Рідкісна флора** представлена незначною кількістю видів. Це занесений до Червоної книги України:

Сон чорніючий, сон-трава чорніюча – *Pulsatilla nigricans* Storck

та рідкісні на Харківщині:

Віхалка гілляста – *Anthericum ramosum* L.

Грушанка зеленоцвіта – *Pyrola chlorantha* Sw.

Молодило руське – *Sempervivum ruthenicum* Schnittsp. & C. D. Lehm.

Щитник гребенястий – *Dryopteris cristata* (L.) A. Gray

Щитник шартрський – *Dryopteris carthusiana* (Vill.) H. P. Fuchs

#### 4.2.3. Заплава р. Мерло

##### 4.2.3.1. Характеристика заплавних луків



Заплава р. Мерло меліорована. Русло спрямлене, луки вирівняні, по всій заплаві прориті дренажні канали. Ці заходи дали можливість використовувати її як цінні сінокісні угіддя, а також в значній мірі змінили природну рослинність, збіднили ценотичний та флористичний склад. Рослинність тут має мозаїчний характер і майже вся заплава вкрита угрупованнями справжніх луків, де домінують тонконіг лучний, костриця лучна, тимофіївка лучна, щучник дернистий, пирій повзучий, види осоки та ситника. Значна участь в складанні травостану належить різнотрав'ю та бобовим рослинам. Це родовик лікарський, щавель кінський, щ. кучерявий, волошка лучна, деревій майже звичайний, герань лучна, льонок звичайний, жовтець повзучий, гадючник звичайний, чина лучна, горошок мишачий, лядвенець український, конюшина лучна, к. повзуча, к. середня тощо. На більш зволжених ділянках поблизу каналів та русла річки домінують очерет звичайний, очеретянка звичайна, рогіз широколистий, р. вузьколистий, лепешняк великий, л. плаваючий, китник лучний, к. тростиновий, схеноплект озерний, осока берегова, о.

гостра тощо. В складі різнотрав'я тут поширені алтея лікарська, рутвиці блискуча, гадючник оголений, вербозілля звичайне, гірчак зміїний, гравілат річковий, жовтий осот болотний, калюжниця звичайна, перстач повзучий, п. гусячий тощо. Дренажні канали по берегах заросли вільхою клейкою та чагарниковими видами верби. У річці та по каналах поширені угруповання справжніх водних рослин. Серед них поширені аерогідатофіти: латання біле, глечики жовті, жабурник звичайний, ряска мала, р. трьохдольчаста, р. горбата, пухирник звичайний.

В складі різнотрав'я заплавних луків багато декоративних та лікарських видів рослин. Незначні за площею ділянки, що майже не зазнали наслідків меліорації залишились поблизу надзаплавної тераси саме тут зафіксовані місцезростання найбільшої кількості рідкісних видів рослин.

На заплавних луках поширені такі угруповання:

- пирійно-різнотравні;
- пирійно-щавелеві;
- геранієво злакові;
- конюшиново-тонконогові;
- тонконогово-розхідникові;
- тонконогово-кострицево-різнотравні;
- кострицево-тимофіївково-різнотравні;
- пирійно-щавелево-перстачеві;
- пирійно-різнотравні;
- волошково-лядвенцево-подорожникові;
- конюшиново-кострицеві;
- родовиково-злакові;
- оманово-підмаренникові;
- жовтецево-китникові;
- оманово-осокові;
- осоково-злакові;
- кострицево-чистецево-осокові;
- живокістово-півниково-м'ятіві;
- вербові з чагарникових видів верби;
- очерета звичайного;
- рогозово-осоково-гадючникові;
- рогозу вузьколистого;
- рогозу широколистого;
- осоки гострої;
- осоки берегової;
- осоково-півникові;
- схенеплекта озерного;
- лепешняково-омегові;
- омегово-ряскові;

латаття білого;  
 глечиків жовтих;  
 пухирника звичайного;  
 жабурниково-ряскові;  
 плавушниково-ряскові.

В руслі річки та розширених ділянках штучних дренажних каналів поширене угруповання, занесені до Зеленої книги України:

Формація латаття білого – *Nymphaeeta albae*  
 Формація глечиків жовтих – *Nuphareta luteae*  
 Регіонально рідкісна флора на луках представлена такими видами:  
 Валеріана лікарська – *Valeriana officinalis* L.  
 Гірчак зміїний – *Bistorta jfficialis* Delabre (*Polygonum bistorta* L.)  
 Глечики жовті – *Nuphar lutea* (L.) Smith  
 Гравілат річковий – *Geum rivale* L.  
 Латаття біле – *Nymphaea alba* L.  
 Оман високий – *Inula helenium* L.  
 Пухирник звичайний – *Utricularia vulgaris* L.  
 Родовик лікарський – *Sanguisorba officinalis* L.  
 Рутвиця блискуча – *Thalictrum lucidum* L.

#### 4.2.3.2. Характеристика заплавних дібров

Заплавні діброви на території НПП мають порослеве походження. Інколи в їх дерево станах трапляються і насінневі дерева дуба. Ці ліси мало поширені і зростають невеличкими масивами. В першому ярусі дуб звичайний, в другому – в'яз гладкий, липа серцелиста, клен польовий, к. татарський, груша звичайна. Підлісок добре розвинений, ньому бруслина бородавчаста, б. європейська, бузина чорна, ожина сиза, свидина кров'яна, крушина ламка. Трав'янистий покрив нерівномірний, місцями проективно покриття його досягає 40-50%. Тут поширені яглиця звичайна, зірочник ланцетний, конвалія звичайна, кропива дводомна, розхідник шорсткий, підмаренник чіпкий, фіалка шорстка, хміль звичайний.

В заплавних дібровах поширені такі угруповання:

в'язова діброва ожиново-підмаренникова;  
 липово-кленова діброва розхідникова;  
 липово-кленова діброва яглицева;  
 кленова діброва конвалієва;  
 кленова діброва кропивою.

На узліссі таких дібров зростають підмаренник північний, хвилівник звичайний та деякі рідкісні види:

Валеріана лікарська – *Valeriana officinalis* L.  
 Родовик лікарський – *Sanguisorba officinalis* L.  
 Рутвиця блискуча – *Thalictrum lucidum* L.