

3. РЕКРЕАЦІЙНА ЦІННІСТЬ ТЕРИТОРІЇ

3.1. Каталог мінеральних вод

Назва та місце розташування	Абс. від-зн., м	Дебит л/сек Пониження, м	Хімічний склад води			Кваліфікаційний індекс води. Типи води і перспективи використання
			Основний газовий склад мг/л	М г/л	Формула іонного складу	
Кол. Краснокутський район, с. Городне, південна околиця 100 м на північ від мосту на дорозі до Краснокутська	118	-	N ₂	0,41	$\frac{HCO^3 52SO^4 24Cl_{20}}{Ca_{58}Na_{21}Mg_{20}}$	-
Скв. Краснокутський район, п. Краснокутськ ППЗ околиця в 4-х км від русла ріки Мерла	185	$\frac{4,16}{20,0}$	N ₂	0,65	HCO368 Cl16SO415 (Na+K) 79Ca11	Г, а-1. "Кремніст", "Содова". Пропон. для розливу як "Столова"
Скв. Краснокутський район, с. Мурафа, в 1,0км ПЗ села в дол. р. Мерчик	120	$\frac{2,77}{30,0}$	N ₂	0,63	HCO336 SO42O Cl 13 (Na+K)65Ca29Mg13	Г, а-1. Кремніст. Аналогу немає. Пропон. для подальш. вивчення як столова
Скв. Краснокутський район, с. Слоботка, околиця, ліво-бережжя р. Грузська лів. притока р. Мерли	130		N ₂	0,49	HCO359 Cl29SO413 (Na+K)95	-



Пам'ятка архітектури АМБАР
(кінець 19ст.)

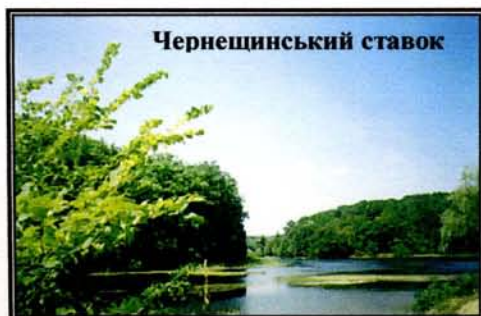
3.2. Пам'ятки містобудівництва і архітектури

№ з/п	№ за обласним списком	Адреса пам'ятки	Стисла характеристика (дата спорудження, автори-архітектори, характер використання)
1.	564	сmt Краснокутськ Архангело-Михайлівська церква	1880 р. Автор невідомий. Розташована в центральній частині селища на невеликій височині. Цегельна, побудована з використанням форм російської архітектури 17 ст. на місці розібраного дерев'яного храму. У 1950-х рр. використовувався як склад. Становить типологічний інтерес.
2.	717	вул. Тельмана, 10 Парк Каразінський дендрологічний	1809 р. Розташований на північно-східній околиці м. Краснокутська в колишньому хуторі Основ'янці. Закладений І.Н. Каразіним, братом засновника Харківського державного університету В.Н. Каразіна, у 1809 р. на землях скасованого Петропавлівського монастиря. Так званий "сад" займав близько 17 га. Тут І.Н. Каразін займався акліматизацією й інтродукцією деревинно-чагарникових рослин, привезених з Європи, США, Канади. Він зібрав колекцію з 231 виду декоративних і 590 видів плодово-ягідних дерев і чагарників. Особливого розвитку парк досяг у 2-й пол. 19 в. За часів Івана Івановича Каразіна. Його площа розширилася до 46 га. У ньому нараховувалося понад 250 видів і форм декоративних і 1000 сортів фруктових дерев. Після жовтневої революції дендропарк був переданий Харківській обласній сільськогосподарській дослідній станції. З 1937 р. і до тепер виконує роль наукової установи. Належить до унікальних пам'ятників садово-паркового мистецтва Лівобережної України початку 19 ст. У 1984 р. на території парку відновлені пам'ятники засновникам парку: І.Н. Каразіну і І.І. Каразіну. Композиційна вісь парку проходить по яру, що поступово переходить у балку. По днищу яра створені штучні водойми. Є чотири джерела з залізистою лікувальною водою. Схили м'яко терасовані. В даний час у парку сконцентрована рідкісна за кількістю та
3.	709	с. Володимирівка, б. Загородня садиба "Наталіївка"	Кінець 18 - початок 19 ст. Палацово-парковий ансамбль розташований у 100 км від м. Харкова і 15 км на південний схід від м. Краснокутська. Будівництво садиби, що належала цукрозаводчику П.І. Харитоненку, велось з 1884 р. по 1913 р. У створенні садиби поряд з місцевими майстрами брали участь столичні архітектори, скульптори, художники: архітектори О.В. Щусев, О.М. Рухлядев, скульптори С.Т. Коньонков, О.Т. Матвеев, художник О.И. Савинов. Комплекс садибних будівель розміщується на березі р. Мерчик в оточенні парку і природного лісового масиву. Ансамбль замиської садиби є цінним пам'ятником садибної архітектури і садово-паркового мистецтва. Тубдиспансер
4.	709/1	Спаська церква	1911-13 р. Розташована в центральній частині садибної території в оточенні парку. Побудована за проектом академіка архітектури Щусева О.В. у стилі модерн із використанням форм древньоруського зодчества. Помічником Щусева був архітектор Рухлядев О.М. У створенні храму брали участь скульптори Коньонков С.Т., Матвеев О.Т., художник Савинов О.И. Є одним з найбільш яскравих прикладів, що відбивають художні напрямки архітектури рубежу 19-20 ст., спрямовані на відродження давньоруських традицій у вітчизняному мистецтві. Шедевр світового значення нині - у стані реставрації
5.	709/2	Парк ландшафтний	80-ті рр. 19 ст. Автор невідомий. При створенні садиби в 80-х рр. 19 ст. велика територія уздовж ріки Мерчик площею більш 50 га була перетворена в ландшафтний парк. ця парку сприймається як чергування різноманітних турних і природних пейзажів. Парк відрізняється багатою слинністю. Породний склад нараховує близько 100 видів і

			форм дерев і чагарників, у тому числі екзотів. Парк являє цінність серед ландшафтних парків України, будучи пам'ятником садово-паркового мистецтва кінця 19 - початку 20 ст.
6.	535/1	Водонапорна башта	Кінець 19 – початок 20 ст. Автор невідомий. Розташована в південно-східній частині садиби. Побудована з використанням мотивів середньовічної архітектури. Використання - водонапірна башта
7.	535/2	Манеж	Кінець 19 - початок 20 ст. Автор невідомий. Побудований у стилі модерн. Цегельний будинок. По типології і конструктивних ознаках є унікальним пам'ятником рубежу 19-20 ст. Не використовується
8.	535/3	Стайні	Кінець 19 - початок 20 ст. Автор невідомий. Два протяжних цегельних корпуси. Використовуються за первісним призначенням
9.	535/4	Флігель	Кінець 19 - початок 20 ст. Автор невідомий. Одноповерховий цегельний. Побудований з використанням середньовікових форм західної архітектури. Використання - службовий корпус тубдиспансеру
10.	718/1	Брама головного в'їзду	1910 р. Зведені по проєкті Щусева О.В. у стилі модерн. Виконані з червоної цегли. Є оригінальним елементом ансамблю садиби
11.	718/2	Західна брама	1910 р. Побудована в формі класицизму за проєктом О.В. Щусева. Цегляна, прикрашена половецькими кам'яними статуями - археологічними знахідками зі степових курганів
12.	536	с. Городне, Краснокутський р-н, Терасований сад садиби Харитоненка	Кінець 19 - початок 20 в. Автор невідомий. Розташований у декількох кілометрах від палацово-паркового ансамблю Наталіївки на південній окраїні села Городне. Входить до складу маєтку. Закладений на крутому схилі вихідної до ставка балки на п'ятьох укріплених підпірними стінами штучних терасах, що одержали назву, "співаючих", завдяки акустичному ефекту, який виникає на нижній площадці. Є унікальним інженерним об'єктом заміського садибного будівництва Лівобережної України кінця 19 - початку 20 в.
13.	719/2	Амбар	Кінець 19 ст. Автор невідомий
14.	720	с. Мурафа, Краснокутський р-н, комплекс лікарні для робітників Володимирівської економії	1892 р. Автор невідомий. Санаторій
15.	720/1	Головний лікарняний корпус	1892 р. Автор невідомий. Корпуса санаторію
16.	720/2,3	Дві корпуси служби	1892 р. Автор невідомий. Корпуса санаторію
17.	720/4	Водонапорна башта	1892 р. Автор невідомий. Корпуса санаторію

3.3. Площі рекреаційних територій

Назва лісгоспу	Загальна площа, га	Типи рекреаційних зон			
		Зона екстенсивної рекреації	Зона масового відпочинку	Зона інтенсивної рекреації	Резервна зона
Гутянський	9318	9318	-	-	-



4. МІСЦЕ ТА МЕЖА ПАРКУ, ЩО ПЛАНУЄТЬСЯ

4.1. Загальна характеристика природної рослинності долини р. Мерло

Характер рослинності долини відповідає геоморфологічним та ландшафтним особливостям. На високому правому березі р. Мерло поширені широколистяні ліси, які представлені переважно дібровами, та незначні ділянки лучних степів і суходільних луків. На положистому лівому березі зростають соснові ліси де в блюдцеподібних пониженнях рельєфу трапляються угруповання лісових боліт з бореальним комплексом видів.

Заплава річки меліорована з великою кількістю штучних каналів вздовж яких поширені типові для заплавних лісів види рослин. Центральна вирівняна частина заплави заросла угрупованнями справжніх луків, які використовуються переважно як сіножаті, рідше під пасовища. На незначних площах зростають заплавні діброви. В притерасних пониженнях та на межі заплавної та надзаплавних терас поширені угруповання природних вільхових лісів та високотравних боліт.



4.2. Характеристика найбільш поширених типів рослинності

4.2.1. Правий берег р. Мерло

4.2.1.1. Характеристика нагірних дібров

Нагірні діброви НПП зростають на багатих сірих лісових ґрунтах, на схилах ґрунти в різній мірі змиті. Рельєф балковий хвилястий складається із положистих підвищених ділянок і



інколи досить крутих схилів та вирівняних днищ. Діброви мають переважно порослеве походження. Основні площі під середньовічними деревостанами в яких можна зустріти окремі вікові насінневі дерева дуба звичайного з діаметром стовбура близько 1м. Переважає свіжий сугрудок (D₂), і лише в нижніх частинах схилів та по днищах з близьким заляганням підґрунтових вод сирий сугрудок (D₃₋₄).

В першому ярусі деревостану зростає дуб звичайний, інколи до нього домішується ясен звичайний. Другий ярус не завжди виражений, в ньому клен гостролистий, липа серцелиста, клен польовий рідше груша звичайна та черемха звичайна. Підлісок найчастіше добре виражений із ліщини звичайної, клена татарського, бруслини бородавчастої, б. європейської, свидини кров'яної, в'яза гірського. Травень'янистий покрив протягом вегетаційного періоду змінюється. Навесні його утворюють ефемероїди: пшінка весняна, проліска сибірська, ряст порожнистий, анемона жовтецева. Влітку домінують яглиця зви-

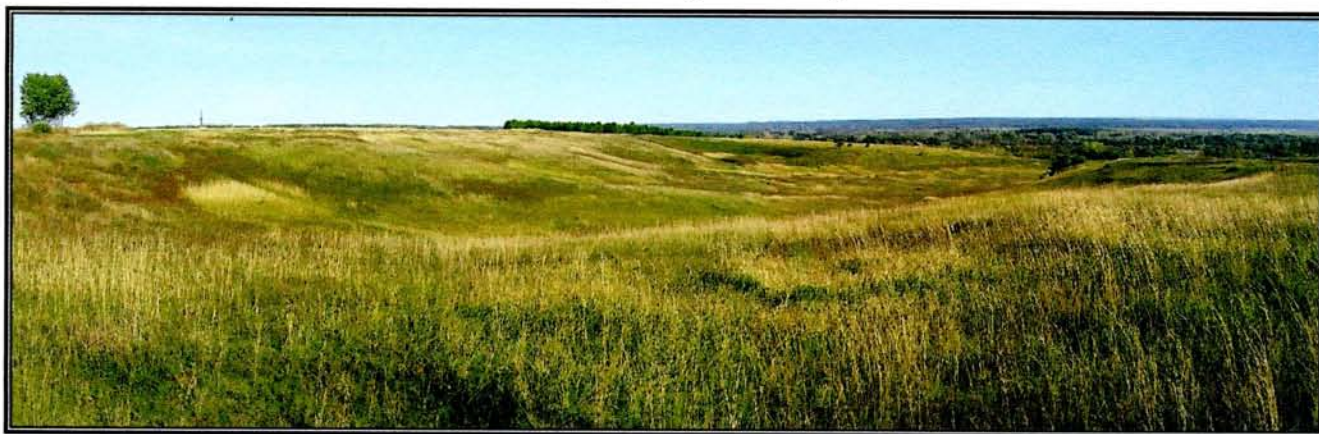


чайна, зірочник ланцетний, осока волосиста, кропива дводомна, переліска багаторічна, копитняк європейський. В значній кількості трапляються чина весняна, фіалка шорстка, медунка темна, конвалія звичайна, купина багатоквіткова, розхідник шорсткий, підмаренник запашний, костриця велетенська, грястиця збірна, шоломниця висока, чистець лісовий тощо.

В діброві поширені такі угруповання:

- кленово-липова діброва яглицева;
- кленово-липова діброва волосистоосокова;
- липова діброва ліщинова,
- діброва татарсьокленова;
- діброва щитникова;
- липова діброва кропивої;
- липова діброва підмаренникова.

4.2.1.2. Характеристика лучних степів



Лучні степи зростають на правому березі р. Мерло і займають схилі території, які не піддаються розорюванню. Це схили переважно південної та південно-східної експозиції зі змитими чорноземним ґрунтами. Обстежені угруповання в незначному ступені підлягають антропогенному навантаженню. Тут на пологіх ділянках спостерігається незначне випасання худоби, що дає підстави для віднесення цих територій до практично не порушених.

Майже вся площа вкрита волосистоковилевими асоціаціями, які є корінними для лучних степів. Рослинний покрив густий, проективне покриття становить близько 90%. В ньому, зазвичай можна виділити три під'яруси. Перший ярус утворює ковила волосиста, до якої може домішуватись кунічник наземний та стоколос безостий. З різнотрав'я тут переважають волошка скабіозовидна, лециця волотиста, скабіоза жовта, морква дика, парило звичайне тощо. В другому підярусі, якщо він розвинений, зростає костриця борозниста, кипець стрункий, люцерна румунська, деревій майже звичайний, подорожник степовий, конюшина гірська, заяча конюшина багатоліста, підмаренник звичайний, цмин пісковий, шавлія дібровна. Третій підярус може бути відсутній. В ньому суниці зелені, нечуйвітер волохатенький, чебрець Маршалів, кульбаба пізня тощо. Зі зростанням антропогенного навантаження в складі фітоценозу збільшується участь костриці борознистої та зменшується участь ковили волосистої. В складі різнотрав'я з'являються бур'яни.