

чорної. Зараз ці зарості займають значно менші площі. Низькі, надмірно вологі ділянки заплави вкриті заростями осок, рогозів, комишу лісового, схеноплекта озерного, очерету звичайного. Відмічено групи півників болотних. По берегам річки розростається м'ята водяна. Під захистом чагарників ростуть розрив-трава звичайна, шоломниця звичайна, ш. списолиста, жовтець багатоквітковий. Звичайними є групи дягеля лікарського, дудника лісового, гадючника оголеного, живокосту лікарського, алтеї лікарської, сідача конопляного. На вирубах чагарників в заболочених ділянках формуються злакові і осокові луки, в складі яких звичайними є катаброза водяна, кунічник сіруватий, бекманія звичайна, види китника, лепешняк плаваючий, костриця східна, к. лучна, осоки: болотна, гостра, берегова, сіріюча, видовжена. З різнотрав'я на луках звичайними є конюшина лучна, к. гібридна, лядвенець український, вербозілля лучне, осот болотний, щавелі кінський, кучерявий, кислий і інші.

Мерляньські заплавні луки – як первинні трав'янисті, так і вторинні післялісові, мають досить високу продуктивність біомаси і служать джерелом цінних кормів для худоби. Проте безпосереднє неврегульоване випасання тварин на луках, перевипас призводять до деградації лук, утворення збоїв, зарослих рудеральними та паскуальними бур'янами, перетворюються в пустища.

До заселення Слобожанщини піщані тераси Мерли і Мерчика суцільно вкриті лісами. Про це свідчать одинокі вікові дерева сосни звичайної, які випадково збереглися від порубки. Скорочення площ, зайнятих борами, є наслідком неврегульованих вирубок лісу. Це призвело до утворення голих пісків і формування на них вторинного трав'яного покриву, характерного для піскових степів і збоїв. Тут звичайні чебрець Палласа, осока колхідська, подорожник ланцетний, пальчатка кров'яна, веснянка весняна, молочай Сегієрів, очиток їдкий, кипець сизий, льон дрколистий, нучуйвітер волохатенький, перстачі: пісковий, горбкуватий, неблискучий. Після заліснення голих пісків – створення на них лісових культур поступово відновлюється видовий склад лісової флори, проте значне місце в трав'яному покриві під наметом лісокультур сосни займають зарості кореневищних злаків: кунічника наземного і чаполочі пахучої.

Лісові деревостани природного походження представлені порослевими дубняками з поодинокими соснами, сосняками з домішкою дуба, осики, берези, а в пониззях навколо боліт – березняками (з березою пухнастою), вільшаниками. На борових терасах Мерли й Мерчика багато реліктових озерець, невеликих боліт і торф'яників. Це своєрідні мікрозаповідники – рефугіуми бореальної рослинності, яка збереглися тут з часів льодовикових епох. На цих болотах і в котловинах ростуть такі рідкісні в нашому регіоні види як костяниця, грушанки, сфагнові мохи, бобівник трилистий, вовче тіло болотне та ін.

В соснових і дубових насадженнях старшого віку (незаболочених). Характерними є папороті: орляк, щитник чоловічий, безщитник жіночий; дводольні: сон чорніючий, дзвоники кропиволисті, грушанка кругло листа тощо. Тільки тут, у вологих суборах, росте рідкісний в Україні плаун річний (*Lycopodium annotinum*).



**Ділянка соснового лісу тайгового типу**

На корінних плато правобережжя р. Мерла і на високих лесових терасах лівобережжя основним природним типом рослинності є дубові ліси – кленово – липові діброви. Зразками цих дібров можуть служити ліси Пархомівського лісництва Гутянського держлісгоспу (урочище Козіївське). Тут збереглися високопродуктивні старі деревостани, в складі яких переважає дуб звичайний; супутні породи: липа серцелиста, клени гостролистий і польовий, ясен звичайний, в'яз шершавий, осика, груша.

В цьому урочищі виявлені місцезростання граба звичайного і черешні – цей факт майже не відзначений в ботанічній літературі. Вважається, що крайній північно-східний пункт зростання граба і черешні знаходиться на правобережжі р. Ворскли в Диканському районі Полтавської області. В чагарниковому ярусі характерні: ліщина звичайна, свидина кров'яна, клен татарський, бруслини-європейська і бородавчаста. Трав'яний покрив складають звичайні неморанти: яглиця звичайна, осока волосиста, копитняк європейський, зірочник ланцетний, переліска багаторічна, тонконіг дібровний, перлівка ряба, фіалка дивна, просянка розлога, дзвоники кропиволисті тощо.



**Ділянка корінної діброви**

### **2.1.6. Тваринний світ**

Тваринний світ представлений різними таксономічними групами безхребетних і хребетних тварин (ссавці, птахи, рептилії, земноводні, риби), які приурочені до певних біогеоценозів чи біоакваценозів (нагірні діброви, соснові бори, суходільні чи заплавні луки, степові крутосхили, лісові ставки та озера, сфагнові та осоково-гіпнові болота, русло та стариці річки Мерла та меліоративні канали).

Фауна цього регіону до цього часу залишається слабо вивченою. Перші відомості про звірів, що заселяли цю територію, знаходимо в "Описах Харківського намісництва" (1785, пе-

ревидано в 1991). Орнітофауна даної території докладно висвітлена в фундаментальній праці М.М. Сомова (1897). Досить великий список тварин хребетних і безхребетних, що налічував понад 1000 видів, наведено в описі І.В. Сладковського Гутянської лісової дачі (1915), але дана робота має компілятивний характер і наводить види тварини (особливо комах), які ніколи там не зустрічалися. Зоологи Харківського університету (орнітологи, ентомологи) в 1952, 1959 роках під час експедиції досліджували фауну птахів і комах лісових і болотних ценозів Краснокутського й Богодухівського районів. Професор І.Б. Волчанецький навів список птахів для цього району (1954, 1962), а проф. С.І. Медведєв виявив унікальний характер сфагнових боліт. Тут виявлено низку реліктових видів льодовикового походження (1963, 1964). Подальші дослідження водних жуків цих водойм підтвердили, що ці водойми є рефугіумом (притулком) реліктів льодовикового періоду (Грамма В.Н., 1970).

Видовий склад паразитичних перетинчатокрилих – регуляторів шкідливої дендрофауни – в Краснокутському дендропарку досліджували ентомологи Інституту зоології НАН України (1995). Харківські афідологи (Шаруда Г.І., Шаруда Є.В., 198) досліджували фауну попелиць в цьому ж дендропарку.

Рекогносцировані дослідження, проведені нами, засвідчили, з урахуванням літературних даних, специфіку тваринного світу запроектованого національного природного парку "Слобожанський", видовий склад якого складається з трьох основних територіальних ізольованих блоків: нагорної кленово-липової діброви, соснових борів, заплави р. Мерли.

#### Нагірна кленово-липова діброва

Основне ядро тваринного світу складають лісові мезофіли, трофічно і топічно пов'язані з дендрофільною і супутньою рослинністю, серед яких виявлено низку рідкісних видів, занесених до Європейського Червоного списку, Червоної книги України, та списку рідкісних видів Харківської області: із комах – мнемозина, матурна, жук-олень, вусач-червонокрил Келлера, подалірій, бражник дубовий, ксилокопа звичайна, турун чорний, рогач синій, пістряк 8-крапковий, перламутрівка велика лісова, вусач-тесляр, вусач великий короткокрилий; із птахів – орел-карлик, шуліка чорний, голуб-синяк, сова сіра; із рептилій – веретільниця ламка, гадюка звичайна; із земноводних – квакша звичайна; із ссавців – борсук, горностай.

#### Соснові бори

Оригінальна фауна соснових борів в надлучній терасі лівого берега р. Мерла, які межуються сфагновими та осоково-гіпновими болітцями, що оточені березовими та вільховими заростями. Окрім дендрофільних видів, що консортивно пов'язані з головними деревними породами – сосною та березою, індикаторами цих ценозів виступають болотні та водні види ко-

мах, поширення яких в межах Харківщини має ізолюваний від основного ареалу в Поліссі характер, і є реліктами льодовикового походження. Значна частина видів членистоногих приурочена до піщаних біотопів, представлена ксерофілами – тут знаходять притулок деякі види південного походження. Із рідкісних видів цих біотопів слід назвати: із комах – мурашиний лев звичайний, махаон, шовкопряд березовий, жалібниця, ведмедиця кривава, вогнівка, жук-носорог, лептура червона, вусач-тесляр, ксилокопа звичайна, дазіпода аргентіна, бембекс; із земноводних – тритон гребінчатий, ропуха сіра; із рептилій: ящірка живородна.

### Заплава р. Мерла

Своєрідна також фауна р. Мерла. Незважаючи на негативний вплив, викликаний меліоративним будівництвом в заплаві цієї ріки, в деяких місцях ще збереглися островки первісної природи які мають мозаїчний характер. Домінують лучні, болотні та водні групи тварин в залежності від біотопу. Виділяється комплекс рідкісних видів, пов'язаних з водними ценозами: із ссавців – видра річкова, норка європейська, бобр річковий; із рептилій – черепаха болотна; із птахів – журавель сірий, бугай, лелека білий, чапля руда, чапля велика та інші, які використовують ці водойми також і під час весняних і осінніх перельотів.



За останнє десятиріччя р. Мерлу та її притоки заселив бобр річковий, який і став об'єктом дослідження зоологів Харківського університету (Скоробагатов, Атемасова, 2001).

Ентомофауна проточних водойм (ріка Мерла, проточні канали) характеризується наявністю реофільних видів. Своєрідна фауна лісової водойми біля села Чернещина, у складі якої виявлено лімнофільні або озерні елементи, характерні для чистих незабруднених водойм.

## 2.2. Об'єкти, що потребують особливої охорони

### 2.2.1. Мережа природно-заповідного фонду

В районі дослідження створена значна мережа природно-заповідного фонду (ПЗФ), до складу якої входить 15 територій та об'єктів загальною площею - 1378,6 га (табл. 2.1, рис. 2.1).

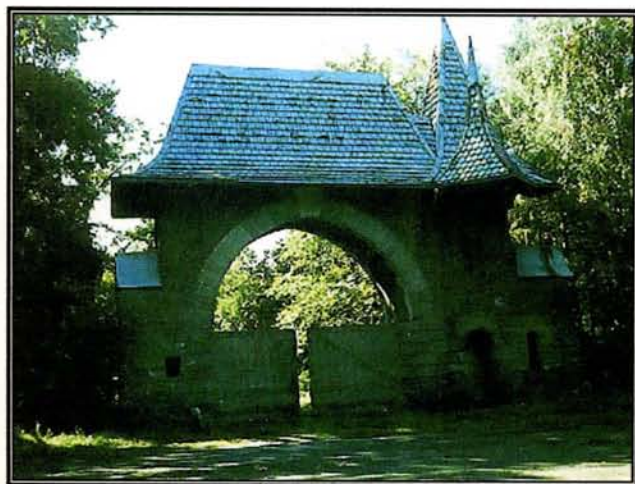
Така значна кількість територій та об'єктів ПЗФ свідчить про особливу природоохоронну та наукову цінність природних комплексів, але розташовані вони фрагментарно і не створюють науково-рекреаційного комплексу. Для вирішення одночасно природоохоронних, наукових та рекреаційних завдань цю мережу необхідно включити в єдину поліфункціональну систему, яка задовольнить рекреаційні потреби населення та створить умови для розвитку туристичної індустрії в цьому районі.

Таку систему можливо створити на єдиній організаційній основі, яку може забезпечити тільки національний природний парк – категорія в складі природно-заповідного фонду (ПЗФ), яка найбільш пристосована для вирішення таких проблем.

Таблиці 2.1 Перелік територій та об'єктів ПЗФ в районі дослідження

Назва території або об'єкта	Площа, га	Місце розташування	Коротка характеристика; коли взято під охорону	Відповідальний за охорону
<b>БОГОДУХІВСЬКИЙ РАЙОН</b>				
<b>ПРИРОДНІ ТЕРИТОРІЇ</b>				
<b>Заказники Місцевого значення</b>				
<b>Ботанічні</b>				
Гутянський	134,0	Гутянське л-во, кв. 47, 53, 57, 64	Типовий комплекс типів лісу на боровій терасі р. Мерло: свіжий, сухий і вологий дубово-сосновий субір з рідкісними видами рослин: соном чорніючим, перстачем прямим (калганом), костяницею, зимолубкою зонтичною і ортилією однобокою. 1984	Гутянський ДЛГ
Шарівський	146,0	Шарівське л-во, кв. 17-19	Типовий комплекс типів лісу на корінному березі і в долині р. Мерчик: кленово-липові діброви, сосновий бір, дубово-сосновий субір. 1984	Гутянський ДЛГ
<b>Пам'ятки природи Місцевого значення</b>				
<b>Ботанічні</b>				
Полянський дуб-велетень	0,1	Гутянське л-во, кв.88: вид. 9	Охороняється дерево дуба звичайного віком понад 350 років – залишок корінних пралісів. 1984	Гутянський ДЛГ
Гутянський дуб-велетень	0,1	Гутянське л-во, кв.77: вид.7	Охороняється дерево дуба звичайного віком понад 350 років – залишок корінних пралісів. 1984	Гутянський ДЛГ
<b>КРАСНОКУТСЬКИЙ РАЙОН</b>				
<b>ПРИРОДНІ ТЕРИТОРІЇ</b>				
<b>Заказники Місцевого значення</b>				
<b>Ботанічні</b>				
Мурафський	223,0	Володимирівське л-во, кв. 3, 9, 19, 20	Комплекс типів лісу на лівобережних терасах долини р. Мерло: свіжий сосновий бір, волога кленово-липова діброва, сирий чорновільховий сугрудок, з участю багатьох північних рідкісних для області видів рослин. 1980	Гутянський ДЛГ
<b>Лісові</b>				
Володимирівська дача	699,0	Володимирівське лісництво, Гутянський держлісгосп, кв.: № 15-16, 26-29, 38-43, 52-55, 57, 58	Унікальний долинний ландшафт річок Мерчик і Мерла, комплекс соснових лісів і гіпново-сфагнових боліт з рідкісними бореальними видами рослин на південно-східній межі ареалу. 1997	Гутянський ДЛГ
<b>Зоологічні</b>				
Оберіг	84,2	с. Чернещина	Місце поселення однієї з найбільших в області популяцій рідкісної тварини - бобра ( <i>Castor fiber L.</i> ), а також низки рідкісних видів тварин, занесених до Червоної книги та до обласних списків рідкісних видів. 2001	Краснокутська дослідна станція садівництва – 18,4га; СВК "Краснокутський" – 16,3га; Фермерські господарства: "Овен" – 3,0га, "Ромашка" – 5,0га, "Росинка" – 6,0га, "Дунай" – 14,1га, "Марія" – 8,8га, "Мрія" – 12,6га Краснокутський район
<b>Ентомологічні</b>				

Назва території або об'єкта	Площа, га	Місце розташування	Коротка характеристика; коли взято під охорону	Відповідальний за охорону
Краснокутський	4,0	смт Краснокутськ	Місце поселення корисних комах, серед яких в значній кількості представлені запилювачі люцерни: види андрен, галіктів, меліт, мелітург, евцер, рофітоїдес сірий. 1993	КСП "Маяк"
<b>Гідрологічні</b>				
Чернечинський	6,9	с. Чернечина	Лісове озеро природного походження. Місце зростання рідкісних видів водної рослинності. 2002	Краснокутська дослідна станція
<b>Пам'ятки природи Місцевого значення</b>				
<b>Ботанічні</b>				
Мурафська дача	5,2	Володимирівське л-во, кв. 121: вид. 2	Високопродуктивні дубові деревостани природного насінневого походження у вологій кленово-липовій діброві. 1984	Гутянський ДЛГ
Козіївська 1	4,2	Пархомівське л-во, кв. 56: вид. 4, 5	Високопродуктивні природні дубові деревостани віком 180 і більше років, у свіжій кленово-липовій діброві. 1972	Гутянський ДЛГ
Козіївська 2	3,9	Пархомівське л-во, кв. 57: вид. 16	Унікальні високопродуктивні дубові деревостани природного походження віком 180 років у свіжій кленово-липовій діброві. 1972	Гутянський ДЛГ
<b>Гідрологічні</b>				
Мурафа	0,6	с. Мурафа	Мінеральне сірчане-водневе джерело. Використовується для лікування. 1984.	КСП "Краснокутське"
Любівська	5,8	околиці с. Любівка	Місце виходу на поверхню мінерального джерела	КСП "Любівське"
<b>ШТУЧНО СТВОРЕНІ ОБ'ЄКТИ</b>				
<b>Парки-пам'ятки садово-паркового мистецтва Загальнодержавного значення</b>				
Краснокутський	13,6	смт Краснокутськ	Ландшафтний дендропарк, де колекційний фонд складають понад 250 видів і форм цінних хвойних і листяних порід. Парк заснований І.Н.Каразіним у 1809 р. як перший осередок акліматизації екзотів на Харківщині. 1960	Краснокутська дослідна станція інституту садівництва ААНУ
Наталіївський	48,0	с. Володимирівка	Охороняється парк, заснований у другій половині 19 ст. серед дубово-соснових насаджень. Колекційний фонд деревних порід складає понад 40 видів. 1960	Протитуб-санаторій "Володимирівський"



В'їзд до парку - пам'ятки садово-паркового мистецтва загальнодержавного значення "Наталіївський"



Вхід до парку - пам'ятки садово-паркового мистецтва загальнодержавного значення "Краснокутський"